

# De Kubus 1983 – 2023



## Neem een moment voor dit monument

Dit document is samengesteld ter gelegenheid van het 40-jarig bestaan van het gebouw De Kubus in 2023. In dit jubileumjaar onder andere:

- Door wethouder Sjaak Kruis is op Open Monumentendag een informatief paneel onthuld.
- Op de website [www.dekubuslelystad.nl/geschiedenis](http://www.dekubuslelystad.nl/geschiedenis) is een speciaal plekje ingeruimd met een tijdlijn en informatie over het gebouw.
- Op initiatief van De Kubus is er weer een Lokaal Comité Open Monumentendag opgericht.
- Dit comité zal de komende jaren aandacht vragen voor de architectonische parels van Lelystad én voor De Kubus.
- Binnen het gebouw zelf is een rondleiding beschikbaar voor bezoekers die de bijzondere architectuur weten te waarderen. Zie ook [De Kubus 1983-2023: Een rondleiding](#).

Bij de samenstelling van dit document hebben we geprobeerd alles over De Kubus zorgvuldig te benoemen. Natuurlijk is het niet compleet. We houden ons aanbevolen voor op- en aanmerkingen, fotomateriaal en wetenswaardigheden.

Teksten: Wim Rakhorst en Niek Sonneveld.  
Adviezen: Albert Lindenburg en Cindy Loos, De Kubus.  
Foto's: Archief Kubus, Wim Rakhorst, Niek Sonneveld.



## Welkom in De Kubus

- Het Centrum voor Kunst en Cultuur van Lelystad.
- Het gebouw van een open en professionele organisatie, een culturele onderneming die samenwerkt met eenieder die gelijke of overlappende doelen nastreeft.
- Een gebouw waar de ontdekking, ontmoeting en beleving van de kunsten plaatsvinden voor alle leeftijdsgroepen, voor de gehele stad en regio.
- Een prachtig voorbeeld van architectuur in de sfeer van het structuralisme/post-'65 architectuur, tevens een gemeentelijk monument.
- Een architectonische parel voor Lelystad, met als bijzonderheid dat de functie van het gebouw sinds de opening in 1983 dezelfde is gebleven maar ook 'bij de tijd' is gebleven.

## Inleiding

Hoewel er in De Kubus graag wordt verteld over wat kunsteducatie en amateurkunst allemaal teweegbrengen, staat in dit document het gebouw De Kubus zelf centraal. Maar praten over De Kubus leidt ook weer tot gesprekken over kunsteducatie en amateurkunst. Conclusie: kunst is gebaat bij mooie gebouwen die inspirerend werken. Vergeet ook niet de kunst van het bouwen: in Lelystad kun je in een bijzonder voorbeeld van structuralisme rondwandelen - De Kubus!



*Florilegium Musicum in De Kubus, november 1983*

## **Geschiedenis**

Voordat De Kubus op 21 september 1983 werd geopend door toenmalig minister Brinkman, ging er veel aan vooraf. In 1976 was er al een 'muziekschool' in Lelystad, maar vanaf 1979 werden in Lelystad lessen en cursussen aangeboden in alle disciplines van de kunsten. De organisatie werd destijds modieus aangeduid als een Centrum voor Kunstzinnige Vorming (CKV). Een integraal onderdeel van zo'n CKV was de samenwerking met het onderwijs en sociaal-cultureel werk. Lelystad groeide sterk in de jaren zeventig, en de inwoners, politici en beleidsmakers hadden mooie ideeën voor hun woonplaats. De Rijksdienst voor de IJsselmeerpolders had een stad gebouwd volgens voornamelijk technische principes, en het was nu aan de bewoners om er een leuke stad van te maken. Een Centrum voor Kunstzinnige Vorming hoorde daar absoluut bij. De volledige ontstaansgeschiedenis van het Centrum voor Kunstzinnige Vorming is na te lezen in hoofdstuk VIII van het boek 'We amateurden van alles bij elkaar' door Henk Pruntel, Uitgave Nieuw Land Erfgoedcentrum (thans Batavialand) 2006. Ook de geschiedenis van Lelystad in die jaren valt buiten het bestek van dit document.

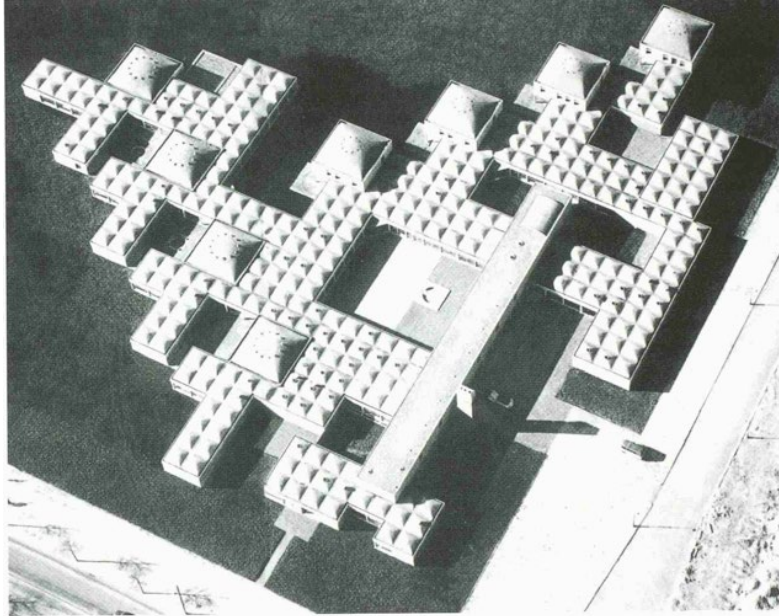


De gedachten over het gebouw waarin het CKV zou moeten komen, waren gebaseerd op de inhoudelijke visie over cultuureducatie, passend in het gedachtegoed van de jaren zeventig: aandacht voor vakmatigheid en talent, kijken naar de doelgroepen, actuele maatschappelijke thema's, beleving, aandacht voor creativiteit. Directeur en inspirator Gerard Kempers van het CKV leidde de discussie over het gebouw. Ondertussen was in een barak aan de Kempenaar 33-01 muziek, administratie en directie gevestigd, in het Lelycentre boven de winkels waren de lessen beeldend / AV en drama, en eveneens in het Lelycentre boven de Grutterswal zat de afdeling dans. Om al deze activiteiten samen te brengen in één gebouw was een uitdaging. Er ontstond een programma van eisen, en er werd een architect gekozen. De keuze viel daarbij op architect Wim Davidse. Met name zijn bibliotheek voor de gemeente Doetinchem viel op. Na ongeveer een jaar was Davidse klaar met zijn ontwerp, maar daarna volgden nog enkele jaren om het ontwerp aan te passen: de kosten waren te hoog.

## Davidse en het structuralisme

Davidse is een vertegenwoordiger van de bouwstijl die bekendstaat als het **structuralisme**, en De Kubus is daarvan een typisch (en heel fraai) voorbeeld. Rond 1960 ontstond deze stroming in de architectuur, die tot ongeveer 1985 internationaal de dominante stroming was in de architectuur. Het was een reactie op het **functionalisme**, dat als principe had dat de vorm van een gebouw het gevolg is van de functie die het moet vervullen. Soberheid en vaak grootschaligheid zijn daarmee kenmerkend voor deze stroming; de grote flats in de Bijlmer zijn hier een voorbeeld van.

Het structuralisme neemt de menselijke maat als uitgangspunt. Grote structuren zijn herkenbaar opgebouwd uit kleinere eenheden. Daarnaast zijn belangrijke kenmerken de vermenging van functies, het gebouw als een kleine stad met "straten", "hoven" en "pleinen", met plekken voor ontmoeting. Het Burgerweeshuis in Amsterdam (ontworpen door architect Aldo van Eyck) is hiervan een van de eerste en ook mooiste voorbeelden:



Gebouwen die kenmerkend zijn voor het structuralisme worden in toenemende mate bedreigd door sloop. De ontwerpen van Wim Davidse worden steeds meer gewaardeerd, en in een artikel in het blad van de vereniging Heemschut (december 2021, pag. 38-39) wordt De Kubus, samen met de ook door Davidse ontworpen (voormalige) bibliotheek, genoemd als voorbeelden die goed behouden zijn gebleven. Hierbij geldt voor De Kubus nog dat de oorspronkelijke functie behouden is gebleven.

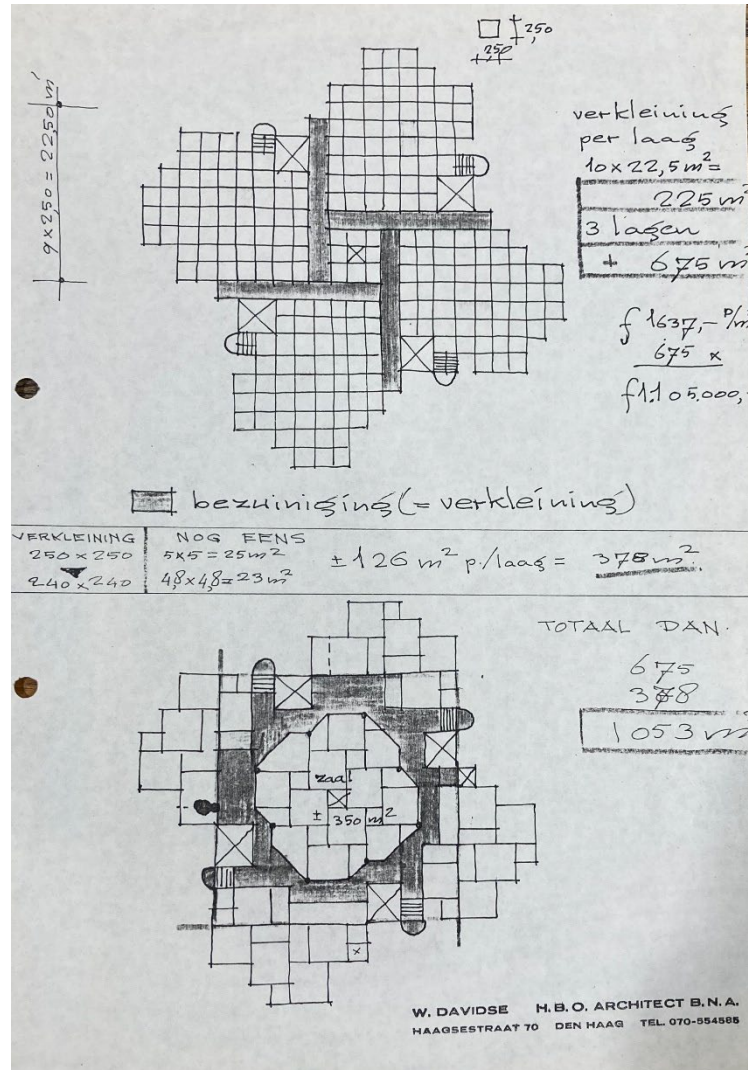
## STRUCTURALISME BEDREIGD EN GERED

Kees Haafkens

Hoewel de waardering voor de architectuur uit de periode na 1965 toeneemt, staan heden ten dage gebouwen uit het **structuralisme** onder druk. Leegstand, sloopdreiging of drastische verbouwingen zorgen voor ingrijpende veranderingen in het erfgoed van deze bijzondere stroming in de Nederlandse architectuur.

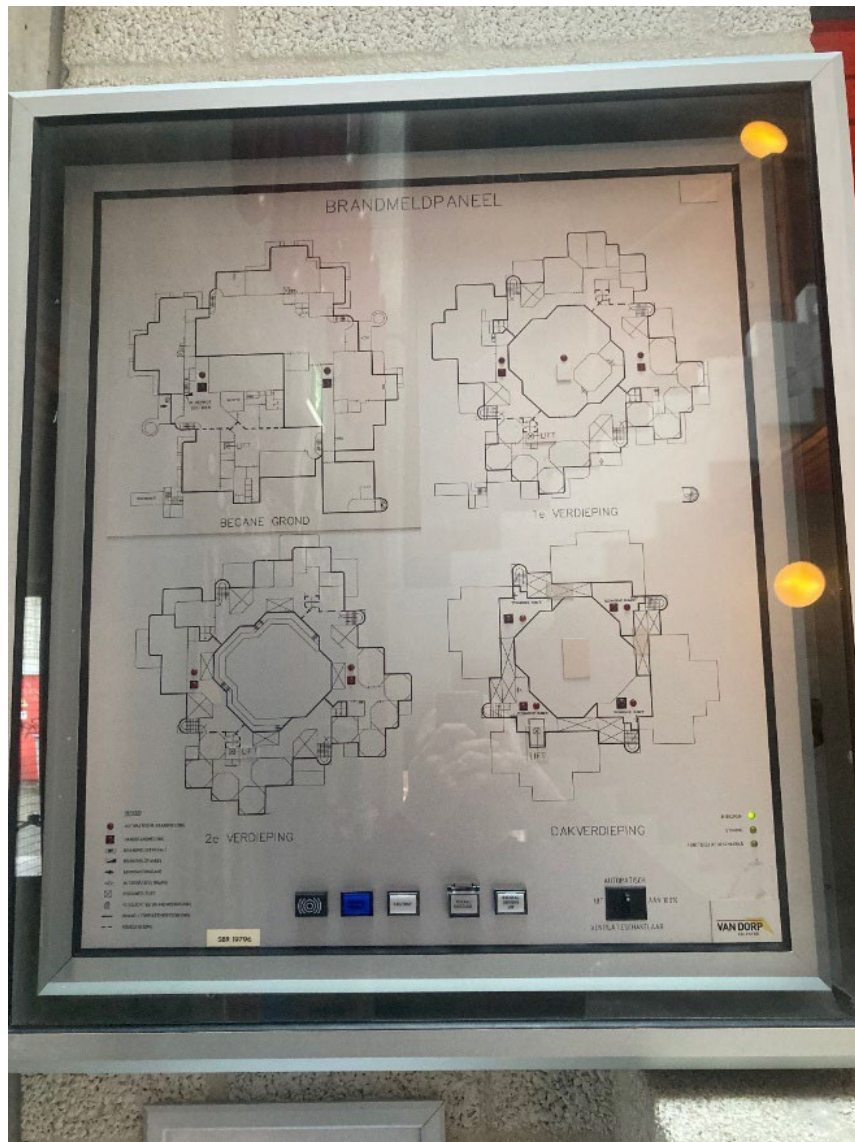
# Ontwerp van De Kubus

Het oorspronkelijke ontwerp van De Kubus was gebaseerd op een stramienmaat van 2,50 x 2,50 meter. Toen bleek dat de kosten te hoog uitvielen, is deze maat verkleind naar 2,40 x 2,40 meter. Deze aanpassing is nog steeds zichtbaar, bijvoorbeeld in de afmetingen van de kleine toiletten.



Een ander stramien. Bron: Flevolands archief.

Hoewel er in de loop der jaren enige aanpassingen zijn geweest, is het oorspronkelijke ontwerp goed behouden gebleven. Ook is de functionaliteit van het gebouw nog steeds hetzelfde; het fungeert nog steeds als het culturele centrum van Lelystad. Kenmerkend voor de **plattegrond** van De Kubus is het eerder genoemde regelmatige stramien van 240x240 cm, met een grote centrale kern. Rondom de kern bevindt zich een rondgaande omloop met gangen, toiletgroepen en bergingen, vier clusters met lokalen en vier entrees (één voor elke windrichting). In elke hoek bevindt zich een trappenhuis met vide.



De samengestelde plattegrond resulteert in een levendig **gevelbeeld** dat vrijwel identiek is aan alle vier de zijden van het gebouw. De entree aan de noordzijde bevindt zich in het dijklichaam van het fietspad en komt uit op de eerste verdieping. Kenmerken van het interieur, zoals het ruwe en gladde beton, het kleurgebruik en de plantenbakken, zijn ook terug te vinden in het exterieur. De primaire kleuren rood, geel, blauw en groen vormen een fraai contrast met het grijze beton, samen met de donkere houten trappen en deurstijlen.

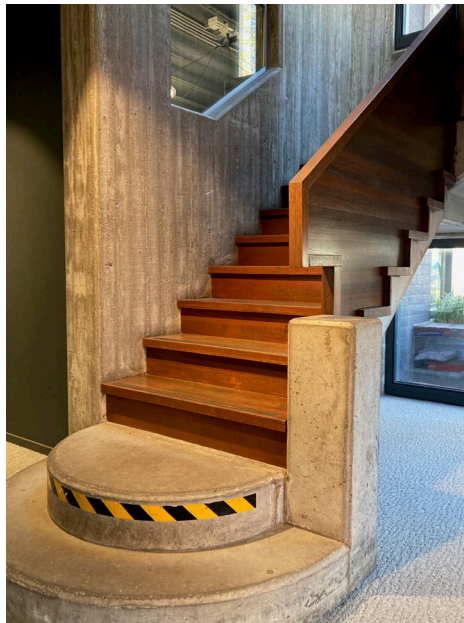
Het **interieur** valt op door het gebruik van beton, afwisselend in een bekisting van ongeschaafde delen (ruwe uitstraling) of glad afgewerkt. Vides brengen daglicht binnen in het hart van het gebouw. Op de eerste en tweede etage bevinden zich betonnen plantenbakken.

Links: De Kubus. Rechts: de voormalige Bibliotheek Doetinchem.



Het structuralisme wordt gekenmerkt door het gebruik van veel (rechte) hoeken, maar wie goed kijkt ziet bij De Kubus toch ook veel rondingen, zowel binnen als buiten, zoals de kolom voor de trappen. Architect Davidse bemoeide zich tot in de details met het ontwerp; details die ook terug te vinden zijn bij de bibliotheek van Doetinchem, zoals de rondingen bij de trappen.

Links: De Kubus. Rechts: de voormalige Bibliotheek Doetinchem.







## Kunstwerk De Zeespiegel

Bij de bouw werd een percentage van het budget besteed aan een kunstwerk dat voor De Kubus staat, conform de wettelijke regeling daarvoor in die tijd. Nu de hoofdingang gericht is op het zuiden (naar het stadshart) en het openbaar groen opnieuw is ingericht, komt dit kunstwerk beter tot zijn recht (ontwerp van M. van Beek). Het bestond uit twee taps toelopende granieten platen met daartussen twee dikke glazen platen die een vier meter hoge kolom water omsluiten (het gemiddelde peil van de oude Zuiderzee). Direct na de opening begon de kolom ernstig te lekken. Jaren gingen voorbij waarin naar een oplossing werd gezocht, en het heeft niet veel gescheeld of het kunstwerk was weer afgebroken. Uiteindelijk is afgezien van het water tussen de glasplaten. De binnenkant van de granieten platen is voorzien van spiegelend metaal en het waterpeil, de zeespiegel, wordt nu gesuggereerd door een horizontale plaat van groen gesmolten glas.

<sup>1</sup> Informatie over het beeld is te vinden op de website [www.mariusvanbeek.nl](http://www.mariusvanbeek.nl).



<sup>1</sup> [https://catalogus.mariusvanbeek.nl/index.php?p\[2.1.1\]\[activechild\]=items&p\[2.1.0\]\[activechild\]=search\\_pieces&p\[2.1.0.2\]\[activechild\]=main&p\[2.1.0.2.0\]\[activechild\]=details&p\[2.1.0.2.0.1\]\[id\]=239](https://catalogus.mariusvanbeek.nl/index.php?p[2.1.1][activechild]=items&p[2.1.0][activechild]=search_pieces&p[2.1.0.2][activechild]=main&p[2.1.0.2.0][activechild]=details&p[2.1.0.2.0.1][id]=239)

## Herinrichtingen en verbouwingen

Na de ingebruikname van het gebouw werd al snel duidelijk dat het CKV als gebruiker de naam van het gebouw beter kon gebruiken in de communicatie dan de titel 'Centrum voor Kunstzinnige Vorming'. Ook werd duidelijk dat de zuidingang (de huidige hoofdingang) niet nodig was. De ingang aan de parkeerplaatskant (oostkant) werd de hoofdingang. De westingang ging ook dicht, en de kantine werd verplaatst naar de brede gang op de begane grond aan de noordkant.



Bij de oostelijke ingang kwam een balie en later zelfs een volledig informatiepunt. Dit heeft jarenlang goed gewerkt.



Uiteraard kwamen er ook veranderingen en herinrichtingen als gevolg van allerlei ontwikkelingen. Zo is al vrij snel het atelier Textiel opgeheven en werd de beschikbare ruimte verdeeld in kantoor- en werkruimtes voor de techniek. Ook werden vanaf het begin van de jaren negentig langdurig ruimtes verhuurd aan derden. Het gebouw was immers bedoeld voor een stad met 100.000 inwoners en dus was 'de jas' te ruim. Huurders werden vaak ook samenwerkingspartners, denk aan het Centrum voor Ontwikkelingssamenwerking of de Stichting Onderwijsvoorrang op de tweede etage, of de Kunstitleen die in het atelier bij de oostingang is gehuisvest. Na de provinciewording kwamen ook enkele provinciale functies in de Kubus. Sommige daarvan, zoals Kunstlink en Fleck, zijn nog steeds onderdeel van de Stichting.

In 1995 werd De Kubus geprivatiseerd. De Stichting De Kubus was een feit. Door het cultureel ondernemerschap dat daardoor mogelijk was, werd met name de theaterzaal steeds intensiever gebruikt. Het podium werd een lappendeken van uitbouwsels en de techniek vroeg onder meer om een speciale toegang naar de lichtbrug. Rond de eeuwwisseling kwam 'de computer' het gebouw binnen. Eerst alleen in de administratie en uiteraard met 'de Atari' in vooruitstrevende muzieklessen. Later werd een speciale serverruimte ingericht en werden kilometers bedrading weggewerkt. Na de vuurwerkramp in Enschede en de ramp in Volendam werd een volledige zomermaand gebruikt om allerlei gegroeide aanpassingen in het gebouw volledig te herzien en te professionaliseren: de nieuwe gebruiksvergunning was een feit.

In de loop der jaren werd steeds duidelijker dat De Kubus feitelijk een behoorlijk uniek gebouw was. Het gebouw werd intensief gebruikt, maar ook zeer gewaardeerd, en kenners noemden telkens weer de bijzondere architectuur. Dat de inwoners van Lelystad het met die kenners eens waren, bleek in 2006. Toen konden Lelystedelingen op initiatief van de Stichting Architectuur, Landschap en Stedenbouw aangeven wat het mooiste/beste openbare gebouw van onze stad was, en De Kubus kreeg 38% van de uitgebrachte stemmen. In 2019 werd De Kubus aangewezen als gemeentelijk monument.



Op vrijdag 18 september 2019 kreeg directeur-bestuurder Alex van Zijl uit handen van voormalig wethouder Madelon van Noort het monumentenschildje voor De Kubus overhandigd. Na de gemeentelijke monumenten op het Werkeiland, is De Kubus het eerste gemeentelijk monument in het centrum van de stad.

## Verbouwing grote zaal



In 2008 werd een ingrijpend en belangrijk besluit genomen. De gemeente, als eigenaar van het gebouw, en De Kubus, als gebruiker, besloten de grote zaal volledig te strippen en opnieuw in te richten. De zaal, oorspronkelijk bedoeld voor eenvoudige muziekuitvoeringen en exposities, was uitgegroeid tot een volwaardig podium. Dat vroeg om eigentijdse techniek, goede zichtlijnen, een anders gepositioneerd podium met voordeek, een 'horizon', 'theatertracks' voor de techniek, een 'backstage' ingang, en een hellingbaantje voor rolstoelgebruik. In de kerstvakantie van 2008/2009 werd deze ingrijpende vernieuwing van de theaterzaal gerealiseerd door BDG architecten uit Almere, tot vreugde en tevredenheid van alle gebruikers.



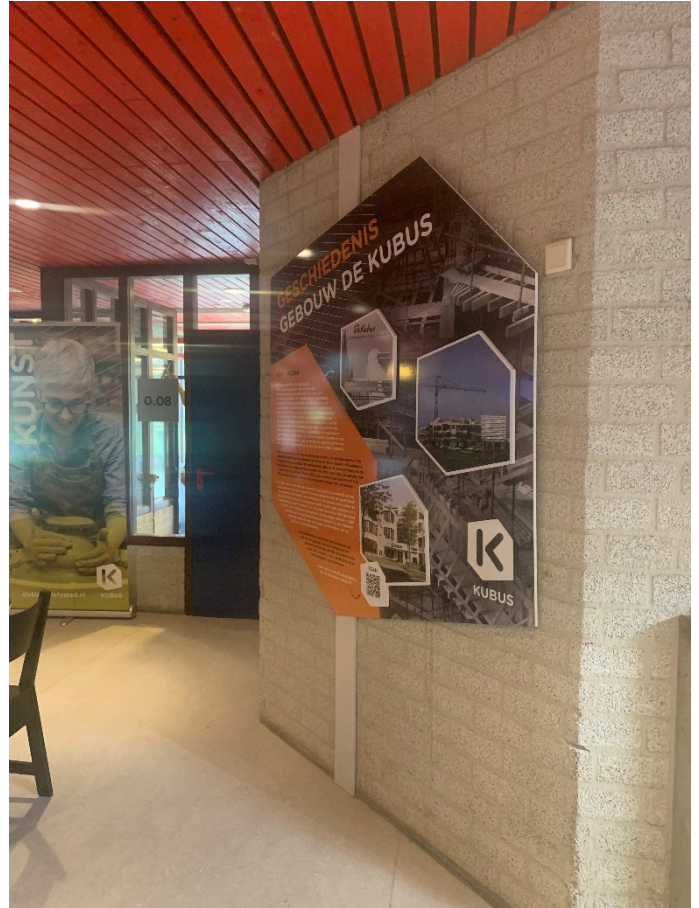
## Een nieuwe ingang

Een volgende ingrijpende verbouwing vond plaats in 2016. In de praktijk bleek er behoefte aan een duidelijke hoofdingang en een grotere ontvangstruimte. Onder leiding van architecte Loes Oudenaarde is een ontwerp gerealiseerd waarbij de DOKA's, overbodig geworden door de digitale fotografie, werden gesloopt ten gunste van een grotere ontvangstruimte. Ook werd aan de zuidkant de vergrote hoofdingang gerealiseerd.



In de daaropvolgende jaren werd een grote verandering gerealiseerd in de luchtbehandeling en airco. Op het dak van De Kubus kwamen, mooi uit het zicht, nieuwe buizen waarmee 'het klimaat' in het gebouw beter beheerst kon worden en een energiebesparing werd gerealiseerd.

Met de onthulling van het informatiepaneel in 2023 is de geschiedenis van het gebouw De Kubus gemarkeerd en gewaardeerd: De Kubus is nu een monument!



Van links naar rechts: Niek Sonneveld, architect Loes Oudenaarde en wethouder Sjaak Kruis onthullen samen het paneel.

Voor wie in De Kubus gaat rondlopen: vink af wat je hebt gezien!

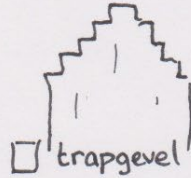
Het Kubusrondleidingafvinkvel



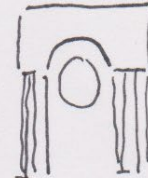
kasteel met hoektorens



ruwhouten schutting



trapgevel



Romaanse stijl poortje



een krog



een pyramide



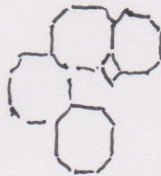
3 maal in de ronde van je



Rood



een plantenkas



een bijenkorf

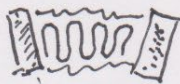
groen



geel



blauw



een accordeon



een griekse zuil



de kasteelbrug



een schrootjes wandje



Stonehenge



Balkonscene



een doolhof



spieklukkie